

## आरा नगर में साक्षरता (Literacy) :- एक अध्ययन

डॉ० हयात अंजुम

शोधार्थी, भूगोल विभाग, वीर कुंवर सिंह विश्वविद्यालय, आरा।

### ARTICLE DETAILS

#### Article History

Published Online: 30 July 2020

#### Keywords

वार्ड, साक्षरता दर, नगर क्षेत्र, साक्षरता, मुख्यालय, आंकड़े, गुणवत्तापूर्ण शिक्षा।

#### Corresponding Author

Email: [htanjum\[at\]gmail.com](mailto:htanjum[at]gmail.com)

### ABSTRACT

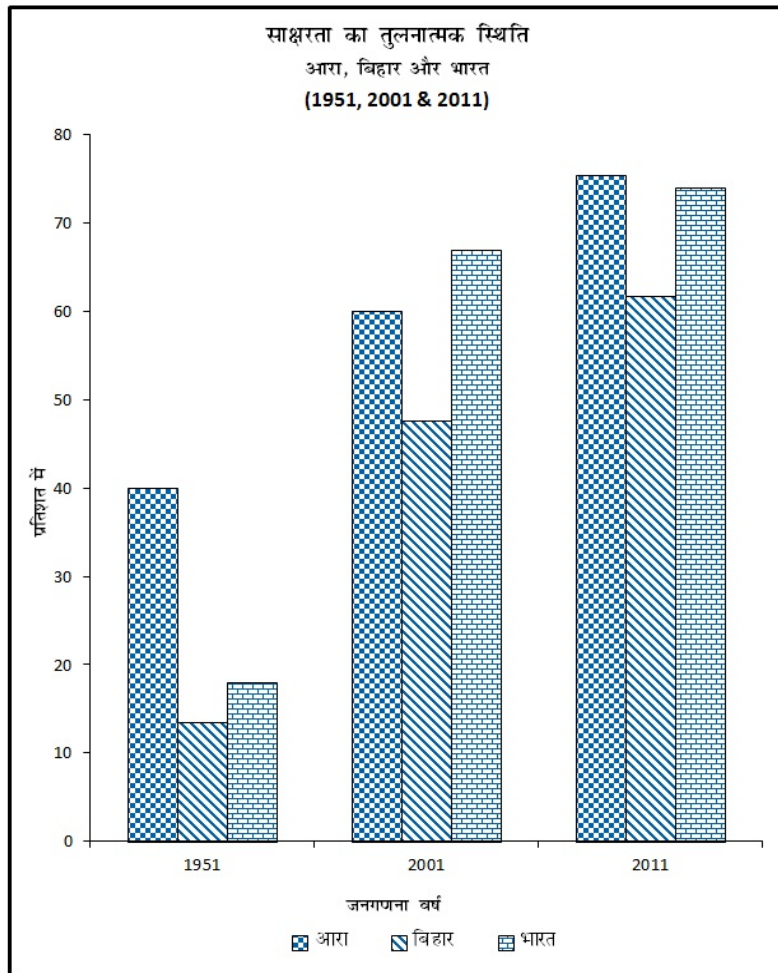
साक्षरता का अर्थ है साक्षर होना अर्थात् पढ़ने लिखने की क्षमता से सम्पन्न होना। अलग अलग देशों में साक्षरता का मानक अलग अलग है। हमारे देश में राष्ट्रीय साक्षरता मिशन के अनुसार अगर कोई व्यक्ति अपना नाम लिखने और पढ़ने की योग्यता हासिल कर ले तो उसे साक्षर माना जाता है। किसी क्षेत्र राज्य की साक्षरता दर वहाँ के कुल जनसंख्या व पढ़े लिखे लोगों के अनुपात को कहा जाता है। अधिकांशतः इसे प्रतिशत में दर्शाया जाता है। साक्षरता जनसंख्या का एक ऐसा सामाजिक पक्ष है जिसके आधार पर सामाजिक माप दण्ड निश्चित किया जाता है। साक्षरता के विकास से मनुष्य सीमित परिवेश से बाहर निकल कर अपने क्षेत्र की सामाजिक, आर्थिक व राजनीतिक क्षेत्रों से अपना सम्बंध बनाता है। जिस से पुरे समाज विकास की पटरी पर दौड़ने लगती है। एक समान्य एवं महत्वपूर्ण बात सभी जानते हैं, कि किसी भी क्षेत्र की प्रगति वहाँ के नागरिकों पर निर्भर करता है। गुणवत्तापूर्ण शिक्षा प्राप्त किए हुए नागरिक ही अपने देश के प्रगति में सहयोग कर सकता है। स्वामी विवेकानंद ऐसे स्वामी एवं संघर्षी हुए जिन्होंने आम जन को शिक्षित होने पर जोर दिए। साक्षरता एक ऐनक है, जो समाज की सामाजिक, आर्थिक उन्नति और राजनैतिक विकास को दर्शाता है। व्यक्ति में साक्षरता की प्रतिशत तथा शिक्षा के उपयोग राज्य में प्रादेशिक असमानता को दर्शाता है। अतः साक्षरता जनसंख्या की वह कड़ी है, जिसके द्वारा समाज के सभी क्षेत्रों में बदलाव लाया जा सकता है। बहुल जनसंख्या वाले क्षेत्रों में शिक्षा अनिवार्य विषय बन जाता है, क्योंकि शैक्षणिक तकनीक द्वारा ही सभी क्षेत्रों में बदलाव एवं विकास किया जा सकता है। अध्ययन क्षेत्र बिहार के भोजपुर जिले का जिला मुख्यालय आरा नगर है। इस में कुल 45 वार्ड हैं। जिसका गहन अध्ययन किया गया है। अध्ययन में देश, राज्य और भोजपुर के नगर प्रधान क्षेत्रों तथा आरा नगर के वार्डों के बीच तुलनात्मक अध्ययन किया गया है। अध्ययन में प्राथमिक और गैण आंकड़ों का उपयोग किया गया है।

### साक्षरता का वितरण:

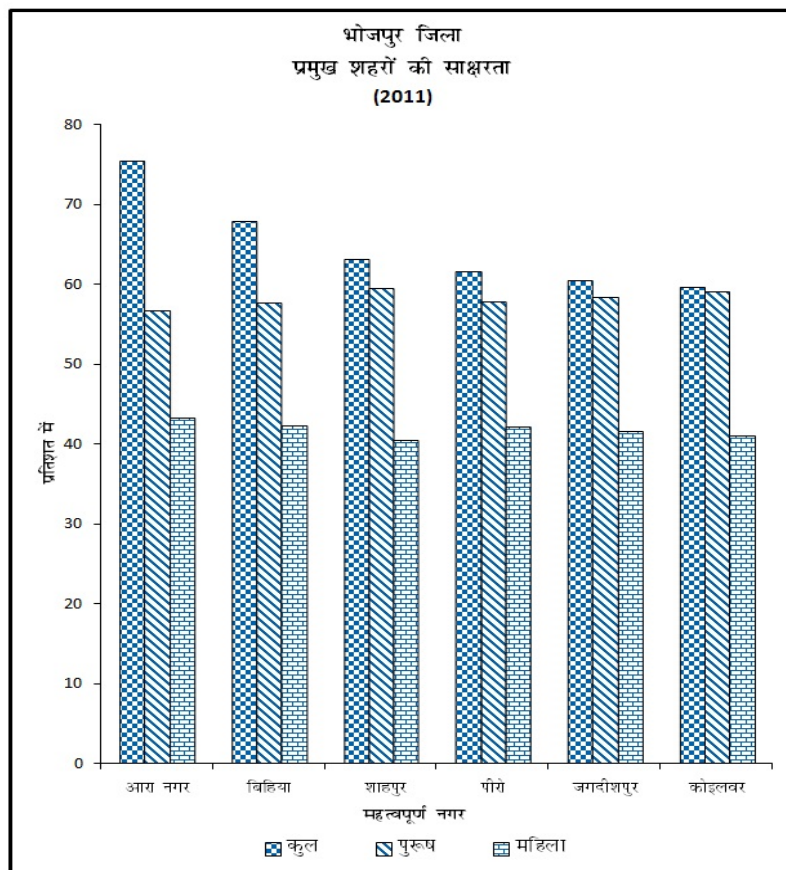
जनगणना वर्ष 2011 के अनुसार अध्ययन क्षेत्र की कुल साक्षरता दर 75.40 प्रतिशत है। जिसमें पुरुष साक्षरता दर 56.71 प्रतिशत तथा महिला साक्षरता दर 43.78 प्रतिशत हैं। जबकी 1951 में यहाँ की कुल साक्षरता दर 40 प्रतिशत थी, जो वर्ष 2001 में बढ़ कर 60 प्रतिशत हो गयी, तथा 2011 में 75 प्रतिशत। 1951 में हमारे राज्य की साक्षरता दर 13.49 प्रतिशत थी जो 2001 में यह बढ़ कर 47.59 प्रतिशत तथा 2011 में 61.80 प्रतिशत हो गयी। वहीं भारत की साक्षरता 1951 में 18 प्रतिशत थी, जो 2001 में 67 प्रतिशत हुई एवं 2011 में यह बढ़ कर 75.40 प्रतिशत हो गयी। इन सभी आंकड़ों पर हम दृष्टीपात करते हैं तो पाते हैं, कि वर्ष 1951-2011 तक हमारे नगर क्षेत्र की साक्षरता राज्य और देश से अधिक रहा है, तथा वृद्धि भी इन दोनों से ज्यादा रही है।

भोजपुर जिले में छः (06) नगर क्षेत्र हैं। जिसमें आरा नगर की कुल साक्षरता दर 75.40 प्रतिशत, बिहीरों की कुल साक्षरता दर 67.90 प्रतिशत, शाहपुर की कुल साक्षरता दर 63.10 प्रतिशत, पिरों की कुल साक्षरता दर 61.61 प्रतिशत, जगदीशपुर की कुल साक्षरता दर 60.43 प्रतिशत और

कोइलवर की कुल साक्षरता दर 59.60 प्रतिशत है। इन सभी नगरों से अध्ययन क्षेत्र की साक्षरता दर सबसे अधिक है। इसका कारण यह है कि यह नगर (आरा नगर) जिला मुख्यालय क्षेत्र है, तथा यह भोजपुर के जिला मुख्यालय होने के कारण जिले की और नगरों की अपेक्षा यहाँ की जनसंख्या को अत्यधिक सुविधाएँ प्राप्त हैं। जिससे यहाँ की जनसंख्या साक्षरता प्रतिशत अधिक है। जिला मुख्यालय होने के कारण यहाँ विश्वविद्यालय, कोचिंग संस्थान, स्कूल, कॉलेज अवस्थित है। जो पुरे समाज को शिक्षित कर रहा है। भोजपुर जिला के और नगरों की अपेक्षा आरा नगर जिला मुख्यालय होने के कारण यहाँ सामाजिक जीवन तथा आर्थिक प्रतिरूप शैक्षणिक विकास हेतु अनुकूल है। अध्ययन क्षेत्र का जनसंख्या सामाजिक, राजनीतिक दृष्टि से जागरूक होना, नगर केन्द्रों में महिलाओं का उच्च सामाजिक स्तर होना, ग्रामीण क्षेत्रों के शिक्षित लोगों का नगर में रोजगार के खोज में पलायन करना ये सभी मुख्य कारण रहा हैं। जिससे आरा नगर की साक्षरता दर भोजपुर जिले के बाकी नगरों से अधिक रहा है। जो तालिका निम्न तालिकाओं से स्पष्ट है।



चित्र : 1.1



चित्र :-1.2

तालिका :-1.1  
साक्षरता ,अध्ययन क्षेत्र, राज्य तथा भारत (प्रतिशत में)

वर्ष	आरा नगर	बिहार	भारत
1951	40.00	13.49	18.00
2001	60.00	47.59	67.00
2011	75.40	61.80	74.04

स्रोत : जनगणना विभाग, पटना (बिहार)

भोजपुर जिले में नगर की साक्षरता (प्रतिशत में) – 2011

प्रखण्ड नगर	कुल साक्षरता प्रतिशत	पुरुष साक्षरता प्रतिशत	महिला साक्षरता प्रतिशत
आरा नगर	75.40	56.71	43.29
बिहीर्यो	67.90	57.66	42.34
शाहपुर	63.10	59.57	40.43
पिरो	61.65	57.84	42.16
जगदीशपुर	60.43	58.38	41.62
कोईलवर	59.60	59.02	40.98

स्रोत :जनगणना विभाग ,जनगणना 2011 के अनुसार।

अध्ययन क्षेत्र ( आरा नगर) में वार्डों के साक्षरता दर के आकड़ों से यह ज्ञात होता है, कि यहाँ के वार्डों के कुल साक्षरता दर में काफी असमानतायें रही है। यहाँ की कुल साक्षरता दर वर्ष 2011 के अनुसार 75 प्रतिशत है जबकि 1951 में 40 प्रतिशत वहीं 2001 में बढ़ कर 60 प्रतिशत रही है। आरा नगर में कुल 45 वार्ड है। इन वार्डों का अध्ययन करने पर पता चलता है की अध्ययन क्षेत्र (आरा नगर) की कुल साक्षरता दर और वार्डों के कुल साक्षरता दर में काफी अंतर है। वार्डों में साक्षरता दर अधिकतम साक्षरता दर 96 प्रतिशत तक है तथा न्यूनतम लगभग 53 प्रतिशत है। इस तरह साक्षरता दर में लगभग 40 प्रतिशत की अंतर हैं। यहाँ सबसे अधिक साक्षरता दर वाला वार्ड सं० 19 हरिजी का हाता (95.85 प्रतिशत) है तथा सबसे कम मारुतिनगर वार्ड सं० 04 ( 53.53 प्रतिशत ) है। यहाँ की साक्षरता को गहराइ से अध्ययन करने के लिए आरा नगर के वार्डों को तीन समूहों में बाँट कर अध्ययन कर सकते हैं।

(1) सबसे अधिक साक्षरता दर वाला वार्ड (88–100 प्रतिशत )

(2) मध्यम साक्षरता दर वाला वार्ड (75–87 प्रतिशत )

(3) सबसे कम साक्षरता दर वाला वार्ड (75 प्रतिशत से नीचे)

(1) सबसे अधिक साक्षरता दर वाला वार्ड क्षेत्र:—इस समूह के अंतर्गत आरा नगर के सबसे उत्कृष्ट माने जाने वाला वार्ड सम्मिलित है। इस क्षेत्र के सभी वार्ड स्वच्छ और सबसे आधुनिक (आरा नगर के अंतर्गत )शैलि में बसे है। इन वार्डों का अध्ययन करने पर पता चलता है की इन वार्डों के अंतर्गत ही आरा के 70 प्रतिशत उत्कृष्ट शैक्षणिक संस्थान ,कॉलेज ,और कोचिंग संस्थान अवस्थित है। इन्हीं वार्डों के अंतर्गत महत्वपूर्ण सरकारी संस्थान अवस्थित है। इस क्षेत्र के अंतर्गत हरि जी का हाता वार्ड 19,कनपुरी ,गांधि नगर वार्ड 17, महाजन टोली वार्ड 22,महाराणा प्रताप नगर वार्ड 16, मदनजी हाता वार्ड 18, बाबु बाजार मठिया वार्ड 20, मौलाबाग वार्ड 12, तरी मुहल्ला वार्ड 8, गोला मुहल्ला वार्ड 21, मौलाबाग वार्ड 11, पकड़ी चौक 15, तथा पकड़ी आरा वार्ड 13,सम्मिलित है जो तालिका 1.2 से स्पष्ट है।

तलिका-1.2

आरा नगर : सर्वाधिक साक्षरता दर वाला वार्ड –2011 (88–100 प्रतिशत )

क्र. सं.	वार्ड का नाम एवं नम्बर	कुल साक्षरता प्रतिशत	पुरुष साक्षरता प्रतिशत	महिला साक्षरता प्रतिशत
1	हरि जी हाता –19	95.87	52.42	47.58
2	गाँधी नगर –17	94.94	55.27	44.73
3	महाजन टोली –22	94.41	53.68	46.32
4	महाराणा प्रताप नगर–16	93.63	54.03	45.97
5	मदनजी हाता–18	93.39	54.76	45.24
6	बाबु बाजार –20	92.37	55.52	44.48
7	मौला बाग –12	91.35	55.61	44.39
8	तरी मुहल्ला –8	90.32	53.60	46.40
9	गोला मुहल्ला –21	89.79	56.84	43.16
10	स्टेशन रोड –41	89.53	56.02	43.98
11	मौला बाग –11	88.84	56.83	43.17
12	पकड़ी आरा –15	88.51	56.98	43.02
13	पकड़ी चौक –13	88.24	55.29	44.71

स्रोत :जनगणना विभाग,2011

(2) **मध्यम साक्षरता दर वाला वार्ड क्षेत्र:**— इस क्षेत्र के अंतर्गत आरा नगर के अधिकतम पुराने वार्ड सम्मिलित है। तथा यह नगर के मध्य क्षेत्र वाले वार्ड हैं। इस वार्ड में मुल भूत सुविधा मध्यम श्रेणी के है। इस क्षेत्र में पतली पतली गलीया और पुराना बसाव क्षेत्र वाले वार्ड है। वार्ड क्षेत्र में शैक्षिक संस्थाओं की कमी देखने को मिलती है। जनसंख्या के अनुरूप शैक्षिक संस्थाएँ, स्कूल, कोचिंग संस्थाएँ का कमी देखने को मिलती है। क्षेत्र में छोटे छोटे व्यवसाय में अधिक जनसंख्या लगी हुई है। इसे व्यवसाय से इनका जीवन यापन होता हैं।

यह वार्ड क्षेत्र आरा नगर के मध्य में होने के कारण और व्यवसायिक क्षेत्र होने के कारण अधिक भीड़ भाड़ देखने को मिलती है। इन वार्डों को अध्ययन करने पर पता चलता है की इन वार्ड क्षेत्र के जनसंख्या का मुख्य पेशा

व्यवसाय है इन वार्ड क्षेत्र की अधिक जनसंख्या सब्जी मंडी मे कार्य करती है। कुछ दैनिक मजदुर भी है। इन वार्ड क्षेत्रों में शिक्षा के प्रचार प्रसार पर विशेष ध्यान नहीं दिया गया है। इस वार्ड क्षेत्र के अंतर्गत ये वार्ड सम्मिलित है। जैसे: करमन टोला वार्ड 38, नवादा वार्ड 39, जगदेव नगर वार्ड 42, शीतल टोला वार्ड 37, चन्दवा पुलिस लाइन वार्ड 14, तरी पश्चिम टोला वार्ड 09, शिवगंज वार्ड 23, चारखम्भागली वार्ड 24, श्रीटोला वार्ड 36, भलुहीपुर वार्ड 30, गौसगंज वार्ड 2, एमपी बाग वार्ड 10, चौक बडी मस्जिद वार्ड 25, बहिरो वार्ड 44, सिंगहीकला वार्ड 1, अनाइठ और बेगम पुर वार्ड 32, ये सभी इलाका नगर के काफी भीड़ भाड़ वाले तथा नगर के पुराने वार्डों में से है। इस में करीब 20 (बीस ) वार्ड सम्मिलित हैं। जो निम्न तालिका सं.1. 3 से स्पष्ट हैं।

तालिका :-1.3

आरा नगर :मध्यम साक्षरता वाले वार्ड (75-87 प्रतिशत)

क्र.सं.	वार्ड का नाम एवं नम्बर	कुल साक्षरता प्रतिशत	पुरुष साक्षरता प्रतिशत	महिला साक्षरता प्रतिशत
1	करमन टोला ,38	87.53	58.56	44.44
2	मीर गंज ,07	87.42	54.76	45.24
3	नवादा ,39	86.35	55.12	44.88
4	चन्दवा पुलिसलाइन,14	85.93	57.21	42.79
5	तरी पश्चिम टोला,09	85.67	54.94	45.06
6	जगदेव नगर ,42	85.48	57.38	42.62
7	शीतल टोला ,37	85.38	55.04	44.95
8	शिवगंज ,23	84.92	55.46	44.54
9	चरख्मा गली,24	84.56	59.16	40.84
10	श्रीटोला ,36	84.32	57.11	42.89
11	बेगमपुर आरा,30	83.15	55.47	44.53
12	गौसगंज ,02	83.00	58.87	41.13
13	एमपी बाग ,10	82.40	51.89	48.11
14	चौक बडी मस्जिद, 25	82.25	54.67	45.33
15	पावरगंज गोडना,45	81.83	58.11	41.89
16	अनाइठ पवरगंज ,44	80.26	57.50	42.50
17	सिंगही कला ,01	79.57	59.44	40.56
18	काजी टोला ,26	78.85	54.37	45.63
19	अनाइठ ,43	76.71.	58.39	41.61
20	बेगमपुर भलुही पुर, 32	75.98	58.79	41.21

स्रोत:—जनगणना विभाग पटना, जनगणना 2011,

(3) **सबसे कम साक्षरता दर वाला वार्ड क्षेत्र:**—अध्ययन क्षेत्र की कुल साक्षरता प्रतिशत 75.40 है। आरा नगर में कुछ ऐसे भी वार्ड हैं जिनकी साक्षरता 75 प्रतिशत से भी नीचे है। ये सभी वार्ड काफी पुराने एवं कृषि वाले वार्ड रहा है। आज यहाँ कृषि कार्य बहुत ही कम हो गया है क्योंकि कृषि वाले भूमि पर बड़े बड़े अवासीय मकान बनते जा रहें है। इस वार्ड क्षेत्र के अधिक वार्ड गाँव से जुड़े हुए हैं। इनकी सीमाएँ गाँव के सीमाओं से सम्पर्क करती है। इस वार्ड क्षेत्र में भी स्कूल और शैक्षिक संस्थान की कमी देखने को मिलती है। इस वार्ड

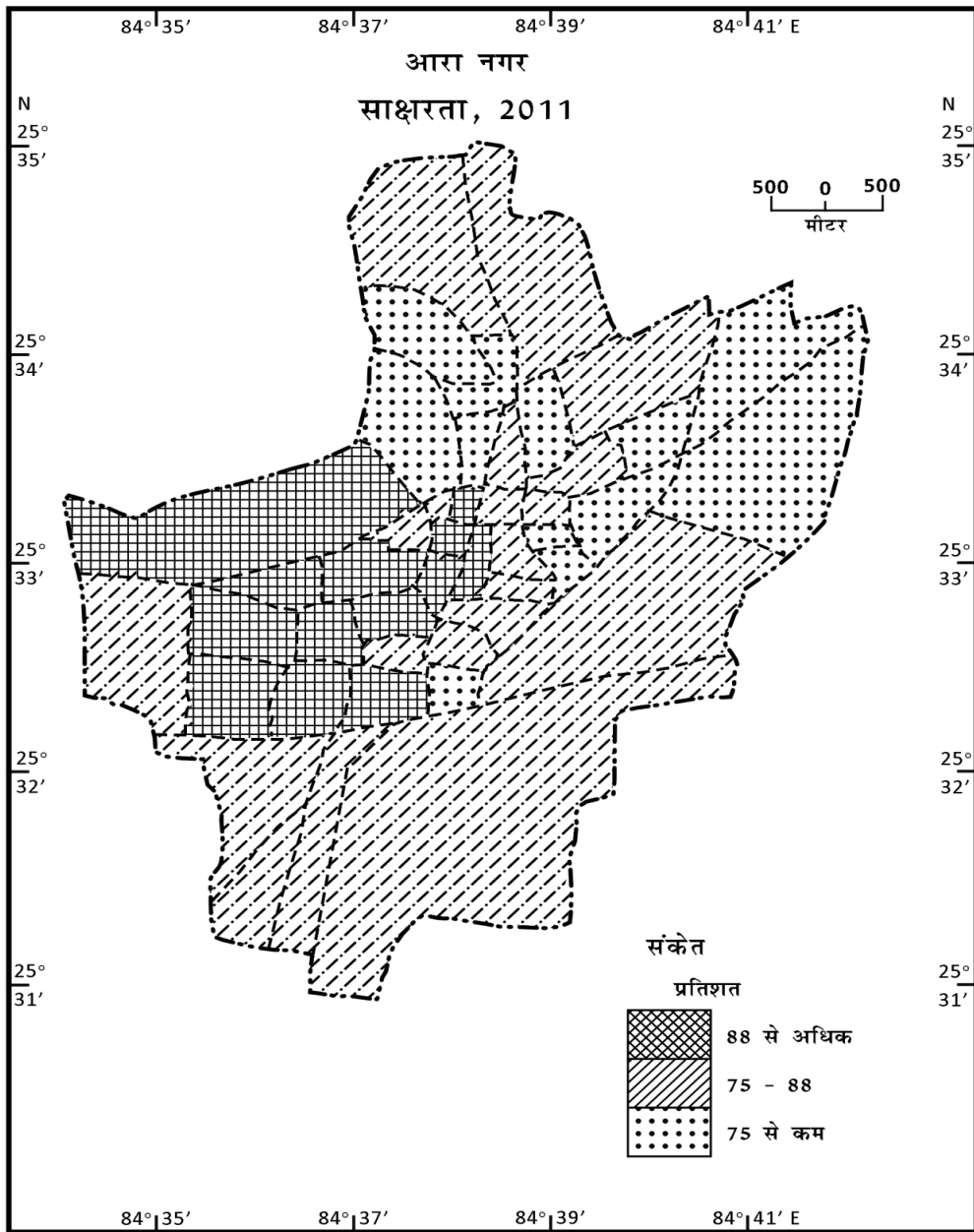
क्षेत्र में ऐसे जनसंख्याओं का बसाव तेजी से हो रहा है जो गाँव से आए हैं इस वार्ड क्षेत्र के इस वार्ड क्षेत्र की अधिक जनसंख्या कृषि कार्य और दैनिक मजदुरी में लगे है। इस वार्ड क्षेत्र के अंतर्गत जवाहर टोला वार्ड 40, अहिरपुरवा वार्ड 29 , मझौवा वार्ड 05, भलुहीपुर वार्ड 31, बघउतपुर वार्ड 33, रउजापर वार्ड 28 , दुधकटोरा वार्ड 27, धरहरा वार्ड 35, बलबतरा वार्ड 03, धनुपरा वार्ड 34 और मारुतिनगर वार्ड 04, सम्मिलित है। इस के अंतर्गत करीब 12 (बारह) वार्ड सम्मिलित हैं। जो तालिका 1.4 से स्पष्ट हैं।

तालिका : 1.4

आरा नगर : सबसे कम साक्षरता वाला वार्ड ( 75 प्रतिशत से नीचे )

क्र.सं.	वार्ड का नाम एवं नम्बर	कुल साक्षरता प्रतिशत	पुरुष साक्षरता प्रतिशत	महिला साक्षरता प्रतिशत
1	जवाहर टोला ,40	74.95	59.10	40.90
2	अहिरपुरवा ,29	71.37	58.22	41.78
3	मझौवा ,05	70.25	58.95	41.05
4	मीर गंज कोल्ड स्टोर,06	67.65	58.49	41.51
5	भलुहीपुर ,31	67.28	60.06	39.94
6	बघउतपुर ,33	69.98	56.94	43.06
7	रउजापर ,28	66.63	59.25	40.75
8	दुध कटोरा ,27	63.40	56.65	43.35
9	धरहरा ,35	63.94	60.96	39.04
10	ब्लबतरा ,03	63.51	62.49	37.51
11	धनुपरा ,34	53.51	60.22	39.78
12	मारुतिनगर बिनटोली ,04	55.87	58.25	41.48

स्रोत : जनगणना विभाग पटना, जनगणना 2011,



चित्र :-1.3

**संदर्भ ग्रंथ :-**

- (1) प्रसाद सुरेश एवं कुमार संजय 2012, सुगम भूगोल 3 भारती भवन पृष्ठ 63।
- (2) तिवारी, राम कुमार ( 2009) :पोपुलेशन डिस्ट्रिब्यूशन इन झारखण्ड स्टेट, ज्योग्राफिकल रिव्यू ऑफ इंडिया, कलकत्ता ,अंक 64, संख्या 3 ( सितम्बर)।
- (3) हीरा लाल (1986): जनसंख्या भूगोल, वसुंधरा प्रकाशसन , गोरखपुर, पृष्ठ 181।
- (4) आरा नगर विशेषांक –नेट।
- (5) प्रसाद, एस. एन. ( 1993): बिहार का भूगोल, पब्लिशर्स, पटना ,पृष्ठ. 156
- (6) आरा नगर निगम पुस्तिका पेज 24।
- (7) जनगणना विभाग द्वारा जारी जनगणना 2011 से संबंधित पुस्तिका।
- (8) अहमद, इनायत ( 1962) "इन्डियन विपेज पैटर्न ", ज्योग्राफिकल आउटलुक, वॉल्यूम 3, पृ. 5–15.।
- (9) शोध प्रबंध " आरा नगर का शैक्षणिक परिदृश्य" शशि कुमार ,अध्याय..4।